

# Nice

CE

TTN3724HS

TTN3724RHS

TTN6024HS

TTN6024RHS



## Pohon pro křídlové brány

CZ - Instalační instrukce, bezpečnostní upozornění a návod k používání

**Nice**

<b>VŠEOBECNÁ UPOZORNĚNÍ:</b>	
BEZPEČNOST - INSTALACE - POUŽÍVÁNÍ	2
<b>1 - POPIS VÝROBKU A MOŽNOSTI JEHO POUŽITÍ</b>	3
<b>2 - OMEZENÍ PŘI POUŽITÍ</b>	3
<b>3 - INSTALACE</b>	4
3.1 - Ruční odblokování převodového motoru	8
3.2 - Ruční zablokování převodového motoru	8
<b>4 - ELEKTRICKÁ ZAPOJENÍ</b>	9
<b>5 - KOLAUDACE A UVEDENÍ DO PROVOZU</b>	10
5.1 - Kolaudace	10
5.2 - Uvedení do provozu	10
<b>6 - VOLITELNÉ PŘÍSLUŠENSTVÍ</b>	11
<b>7 - ÚDRŽBA VÝROBKU</b>	11
<b>ES PROHLÁŠENÍ O SHODĚ</b>	11
<b>8 - LIKVIDACE VÝROBKU</b>	12
<b>9 - TECHNICKÉ PARAMETRY</b>	12
<b>Návod k používání (určený pro koncového uživatele)</b>	13

## VŠEOBECNÁ UPOZORNĚNÍ: BEZPEČNOSTI - INSTALACE - POUŽITÍ

**POZOR** Tento manuál obsahuje důležité instrukce a bezpečnostní opatření. Dodržujte všechny uvedené instrukce, protože chybně provedená instalace může způsobit těžká poranění osob a značné škody na majetku.

**POZOR** Aby byla zaručena bezpečnost osob je nutné tyto instrukce bezpodmínečně respektovat. Manuál uschovejte pro jeho případné pozdější použití.

- Předtím, než začnete pohon instalovat, zkontrolujte „Technické parametry výrobku“ (uvedené v tomto návodu), a především se ujistěte, že je tento výrobek vhodný k automatizaci předmětné brány. Pokud zjistíte, že k tomu není vhodný, NEPOKRAČUJTE v instalaci.
- Výrobek nesmí být používán před tím, než bude řádně uveden do provozu podle instrukcí uvedených v kapitole „Kolaudace a uvedení do provozu“.

**POZOR** Podle nejnovější evropské legislativy se na automatizaci vrat a bran vztahují harmonizované normy, specifikované v platné Směrnici pro strojní zařízení, na jejichž základě je pak možné vystavit prohlášení o shodě pro příslušnou automatizační techniku. Z těchto důvodů musí být vždy všechny instalační práce, elektrická zapojení, kolaudace zařízení, jeho uvedení do provozu a následná údržba automatizační techniky prováděna výhradně kvalifikovaným a autorizovaným technikem!

- Předtím, než začnete výrobek instalovat, zkontrolujte, jestli je veškerý materiál, který budete používat, vhodný pro zamýšlené použití.
- Tento výrobek není určený k tomu, aby byl používán osobami (včetně dětí), jejichž fyzické, smyslové nebo rozumové schopnosti jsou nějakým způsobem omezené, anebo jim chybí jistá zkušenost a nemají ani znalosti o provozu a ovládání automatizační techniky.
- Zajistěte, aby si děti nemohly hrát s tímto zařízením.
- Nedovolte dětem, aby si hrály s ovládacími prvky automatizační techniky. Nenechávejte dálkové ovladače v jejich dosahu.

**POZOR** Aby byla vyloučena veškerá rizika vyplývající z nahodilé aktivace tepelné pojistky, nesmí být toto zařízení napájené přes nějaké další zařízení s externím ovládáním, jako je například časovací zařízení apod., stejně tak nesmí být připojené k okruhu, který je napájený elektrickou energií a může dojít během provozu k jeho odpojení od napájení.

- Elektrické napájecí vedení musí být vybaveno rozpojovacím zařízením (není součástí dodaného zařízení), u něhož musí být v rozpojeném stavu taková vzdálenost mezi kontakty, aby bylo zaručeno spolehlivé odpojení od přívodu elektrické energie v souladu s požadavky stanovenými pro III. kategorii zabezpečení proti přepětí.
- Během instalace zacházejte opatrně s výrobkem, především dbejte, aby nebyl vystavený nárazům, tlakům, pádu a aby nepřišel do kontaktu s kapalinami. Nenechávejte výrobek v blízkosti tepelných zdrojů a nevystavujte jej působení plamene. Mohlo by dojít k jeho poškození a následné poruchové funkčnosti, způsobit požár nebo být zdrojem nebezpečných situací. Pokud by se tak i přesto stalo, ukončete okamžitě instalaci a kontaktujte autorizovaný servis.
- Výrobce nenese žádnou odpovědnost za škody na majetku nebo za případná zranění osob, která by byla způsobena nerespektováním instrukcí během montáže. V takovém případě rovněž pozbývá platnost i záruka poskytovaná na vady materiálů.
- Hladina produkovaného akustického tlaku A je nižší než 70 dB(A)
- Předtím, než budete provádět nějaké činnosti na automatizační technice (např. údržbu nebo její čištění), odpojte vždycky výrobek od elektrického napájecího vedení.
- Zařízení pravidelně kontrolujte, především se zaměřte na stav kabelů, pružin a nosných částí konstrukce, abyste zjistili případné nevyvážení, znaky opotřebení nebo poškození. Automatizační techniku nepoužívejte, pokud vyžaduje opravu nebo seřízení, protože každá závada na instalaci nebo nedostatečné vyvážení brány můžou způsobit vážná zranění.
- Obalové materiály, v nichž je zařízení dodáváno, musí být zlikvidované v naprostém souladu s místně platnými nařízeními.
- Po celou dobu, kdy je automatizační technika v chodu a je ovládaná příslušnými ovládacími prvky, zajistěte, aby se v její blízkosti nezdržovaly žádné osoby, až do úplného dokončení pracovního cyklu.
- Neovládejte a neuvádějte automatizační techniku do chodu, pokud se v její blízkosti vyskytují osoby, které na ní provádějí nějaké práce; předtím, než začnete takové činnosti provádět, odpojte elektrické napájecí vedení.
- V případě, že by byl napájecí kabel poškozený, musí být vyměněný za nový buď přímo výrobcem nebo jeho autorizovaným servisem, nebo kvalifikovaným technikem, aby byla okamžitě odstraněna rizika plynoucí z takového poškození.

### BEZPEČNOSTNÍ UPOZORNĚNÍ TYKAJÍCÍ SE INSTALACE

- Předtím, než začnete převodový pohon instalovat, zkontrolujte, jestli jsou všechny mechanické součásti brány v dobrém technickém stavu, jestli je brána dobře vyvážená a jestli bude možné ji bez problémů automatizovat.
- Pokud je brána vybavená dalšími vstupními dveřmi pro pěší, je nutné bránu vybavit vhodným zařízením nebo kontrolním systémem, který znemožní uvedení brány do chodu v případě, že jsou vstupní dveře otevřené.
- Ujistěte se, že ovládací prvky budou dostatečně daleko od pohyblivých částí zařízení, avšak v takové vzdálenosti, aby bylo možné průběh pracovního cyklu sledovat přímo z místa, ve kterých jsou ovládací prvky nainstalované. S výjimkou klíčového spínače musí být všechny ovládací prvky nainstalované nejméně ve výšce 1,5 m a nesmí být volně přístupné.
- Pokud je otevírání brány zajišťováno protipožárním zařízením, zkontrolujte, jestli se případná okna větší než 200 mm budou zavírat po vydání příkazu ovládacím prvkem.
- Zkontrolujte a případně zajistěte, aby nemohlo dojít ke srážce pohyblivých částí a pevných částí konstrukce během otevírání a zavírání brány.
- Bránu trvale opatřete tabulkou, na které bude uvedený postup pro odblokování a ruční ovládání brány. Tabulka by měla být umístěná v blízkosti odblokovacího mechanismu.
- Poté, co nainstalujete převodový pohon, ujistěte se, že mechanismus, bezpečnostní systém a možnost ručního ovládání brány bezproblémově fungují.

## 1 POPIS VÝROBKU A MOŽNOSTI JEHO POUŽITÍ

Tento výrobek je určený k automatizaci křídlových bran . **POZOR! – Každé jiné použití, které by bylo v rozporu s popsanou aplikací anebo v jiných povětrnostních podmínkách, než ty které jsou uvedené v tomto manuálu, je nevhodné a zakázané!**

Tento elektromechanický převodový pohon se vyrábí v následujících verzích: TTN3724HS - TTN3724RHS - TTN6024HS - TTN6024RHS. Je vybavený motorem, který se napájí stejnosměrným elektrickým proudem 24 V, a šnekovou převodovkou.

Převodový motor je napájený z externí řídicí jednotky, ke které musí být připojený. **POZOR! – Pro převodové pohony mod. TTN6024HS a TTN3724HS musí být použita výhradně řídicí jednotka mod. MC824H!**

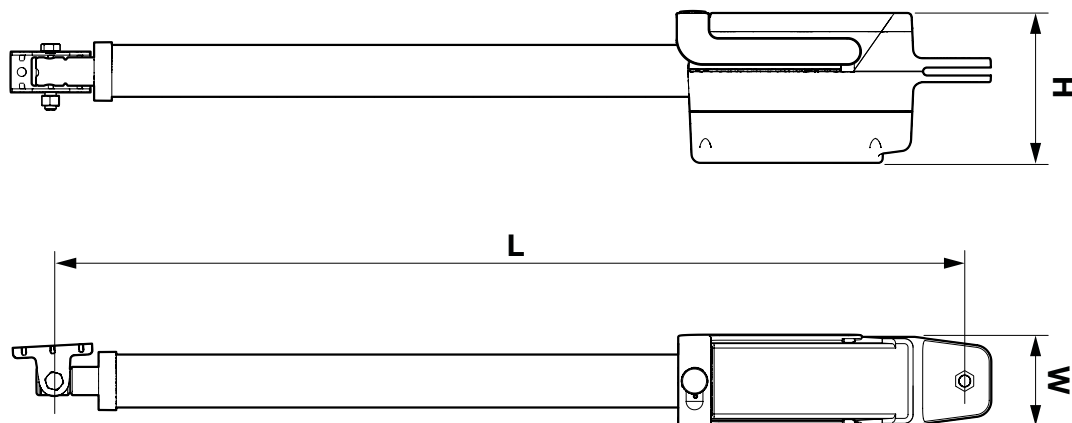
V případě výpadku dodávky elektrické energie, je možné po odblokování převodového motoru bránu otevírat a zavírat ručně (převodové pohony mod. TTN3724HS a TTN3724RHS je možné bránu ovládat ručně i bez předchozího odblokování motoru).

## 2 OMEZENÍ PRO POUŽITÍ POHONU

**Pozor! - Instalace pohonu musí být provedena kvalifikovaným technikem v souladu se zákony, technickými normami a směrnicemi, podle instrukcí uvedených v tomto návodu.**

Před instalací zkontrolujte:

- Zkontrolujte podle celkových rozměrů, jestli je místo, kde bude převodový pohon nainstalovaný, dostatečně velké.

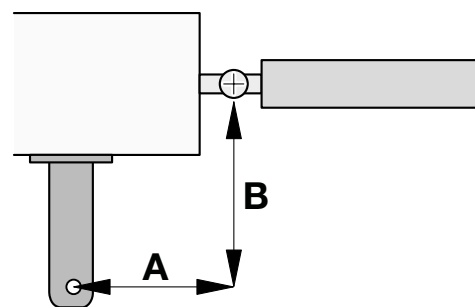


- Zkontrolujte bezproblémový chod při otevírání brány a jakou sílu motor potřebuje k jejímu otevření: to závisí na pozici přichycení zadního držáku.

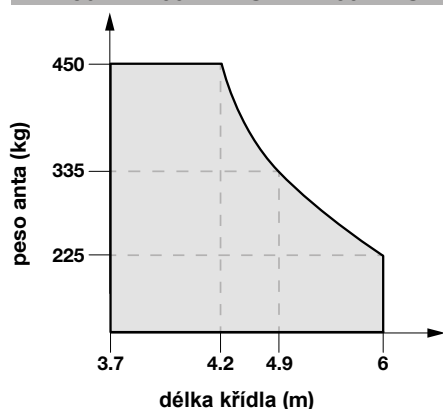
Model	L max (mm)	L min (mm)	Dráha (mm)	W (mm)	H (mm)
TTN6024RHS - TTN6024HS	1710	1030	680	105	170
TTN3724RHS - TTN3724HS	1370	860	510		

- Určete úhel maximálního otevření křídla brány a odpovídající sílu motoru pro vaši bránu.

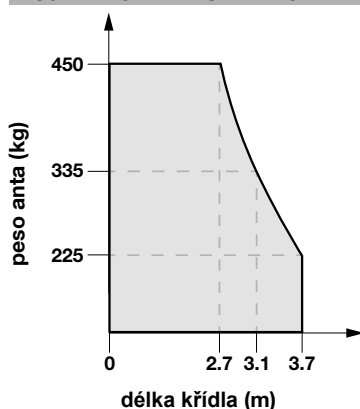
Model	Úhel	A (cm)	B (cm)
TTN6024RHS	100°	20	28
TTN6024HS	115°	28	28
TTN3724RHS	110°	18	18
TTN3724HS			



Mod. TTN6024RHS - TTN6024HS



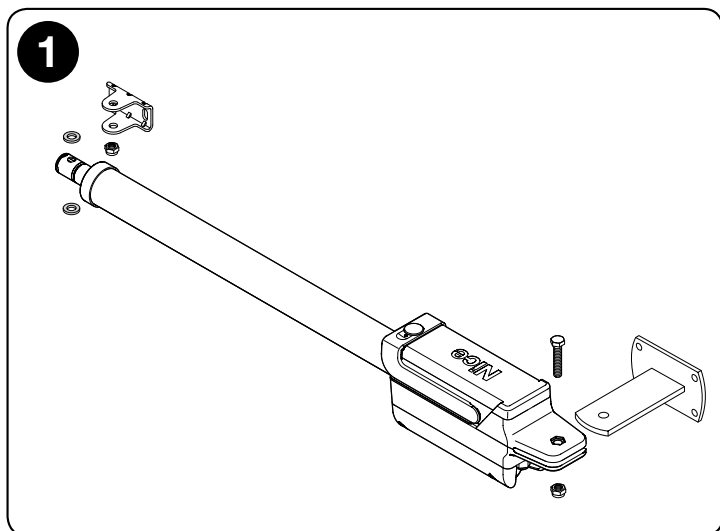
Mod. TTN3724RHS - TTN3724HS



### 3 INSTALACE

**⚠ Důležité upozornění! Před instalací pohonu zkontrolujte všechno podle kapitoly 2 a kapitoly 9 (technické parametry).**

Obr. 1 obsah balení:

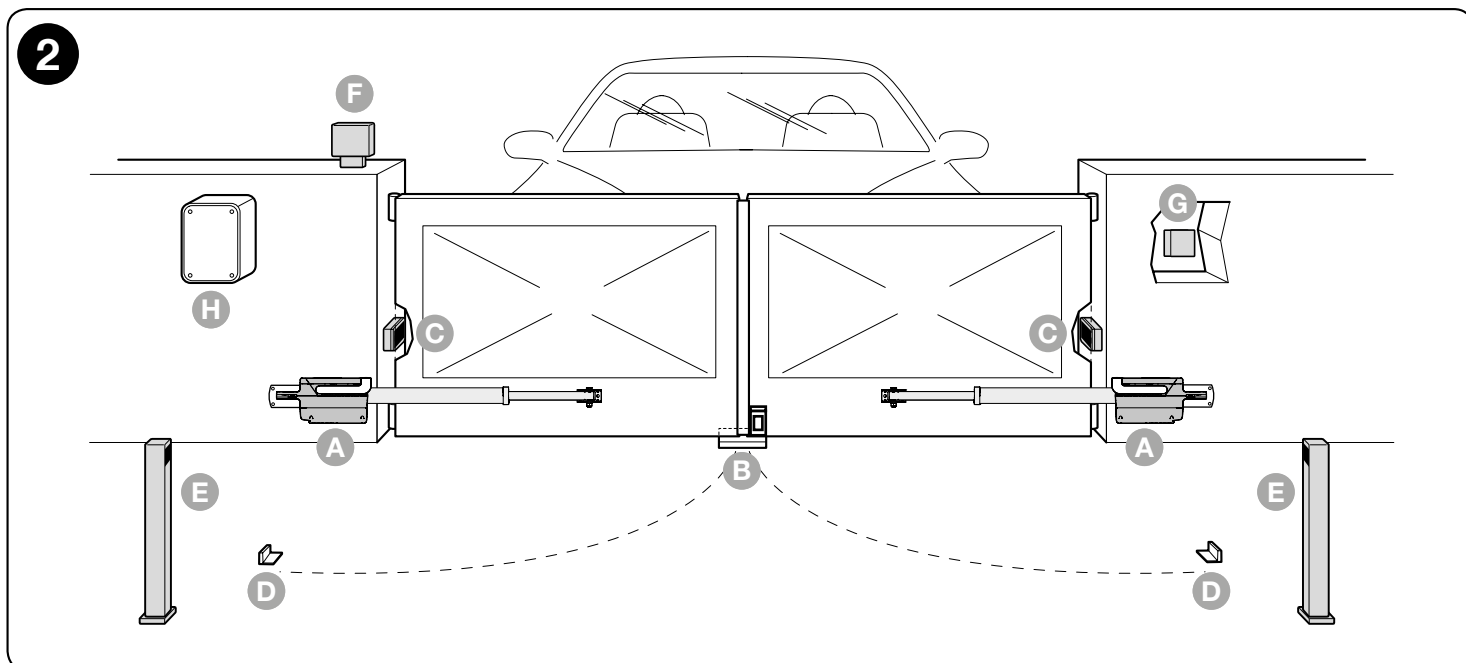


Obr. 2 rozmístění jednotlivých komponentů u typické sestavy automatizační techniky s příslušenstvím Nice:

- A - elektromechanické pohony
- B - vertikální elektrický zámek
- C - pár fotobuněk
- D - pár mechanických koncových dorazů (otevřená pozice)
- E - sloupky s fotobuňkami
- F - výstražný maják
- G - klíčový spínač nebo tlačítkový panel
- H - řídicí jednotka

model TTN3724RHS - TTN6024RHS: MC824HR

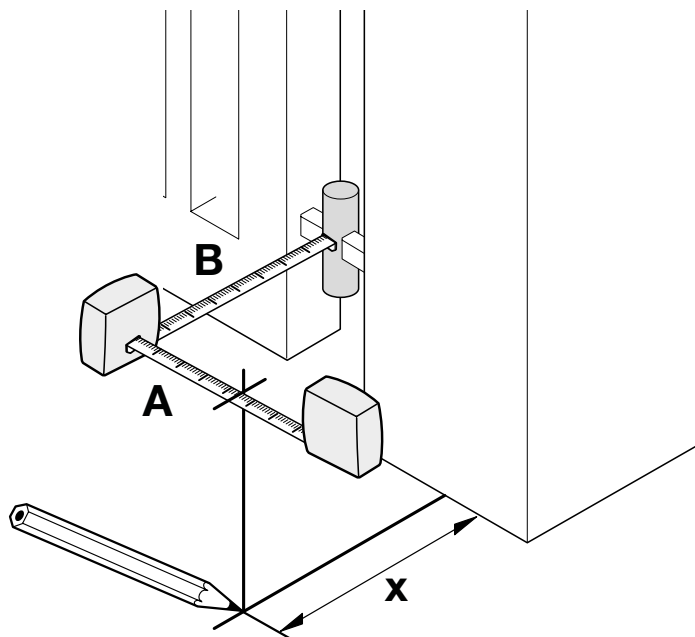
model TTN3724HS - TTN6024HS: MC824H



## UPOZORNĚNÍ

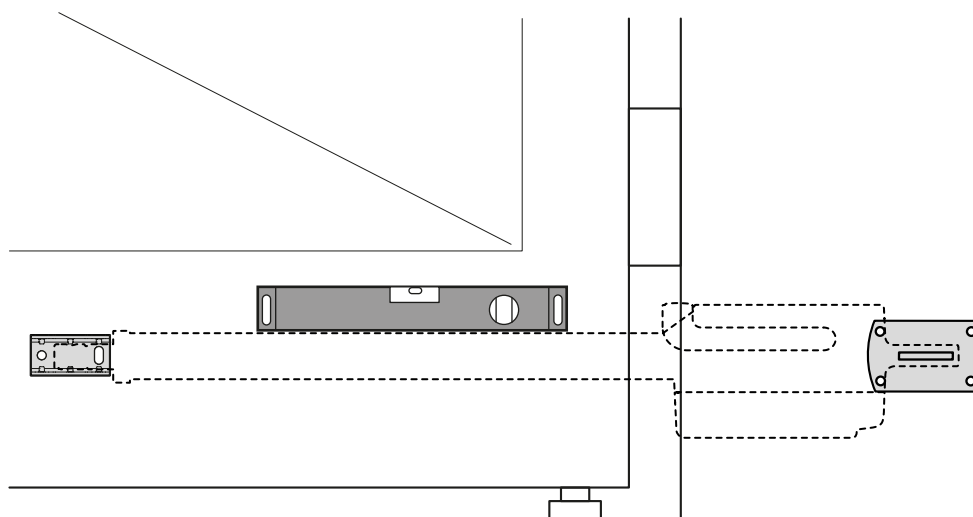
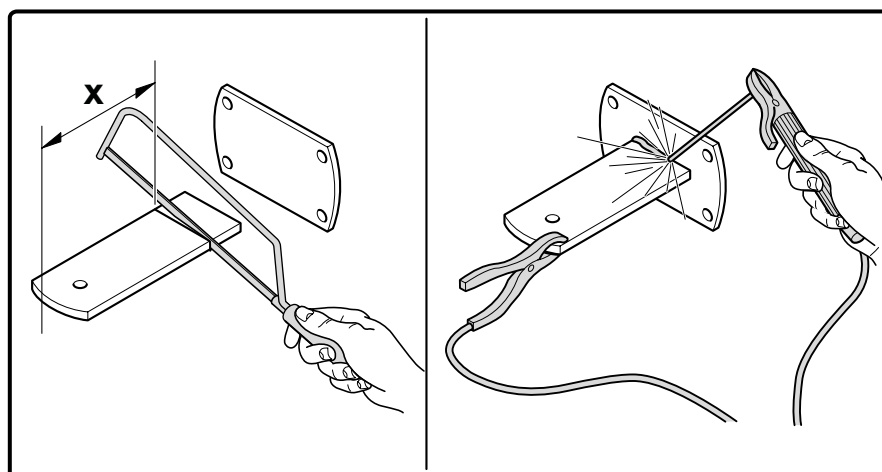
- Chybně provedená instalace může způsobit těžká poranění osob anebo škody na majetku.

01. Určete pozici pro montáž zadního a předního držáku

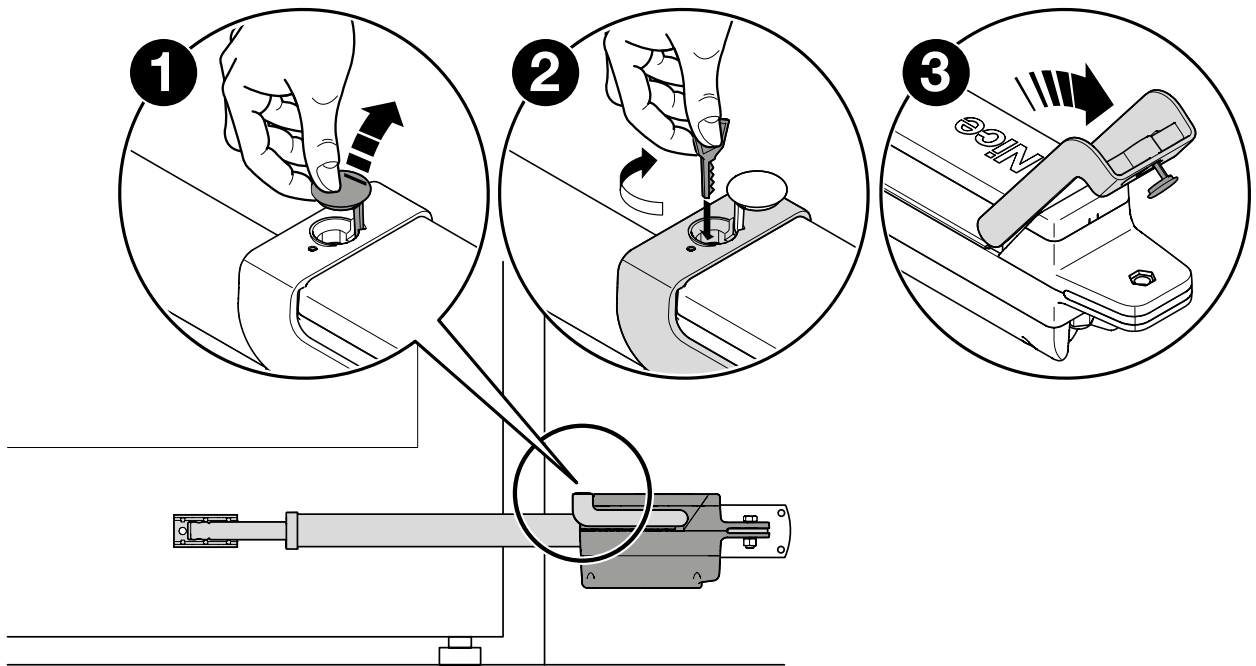


02. Připevněte zadní držák podle instalačních rozměrů a zkontrolujte, jestli je ve vodorovné pozici.

03. Připevněte převodový pohon k zadnímu držáku



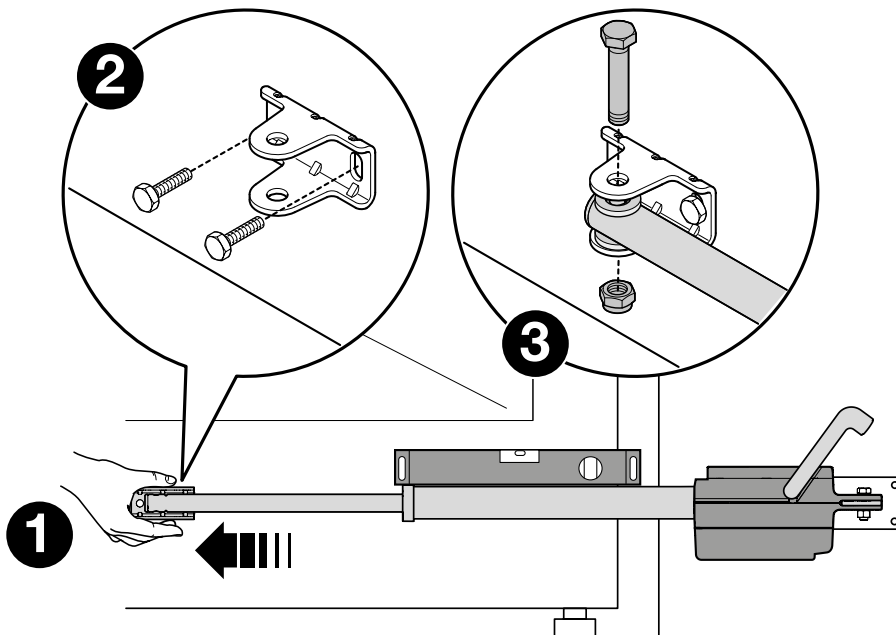
04. Ručně odblokujte převodový motor (ruční ovládání brány)



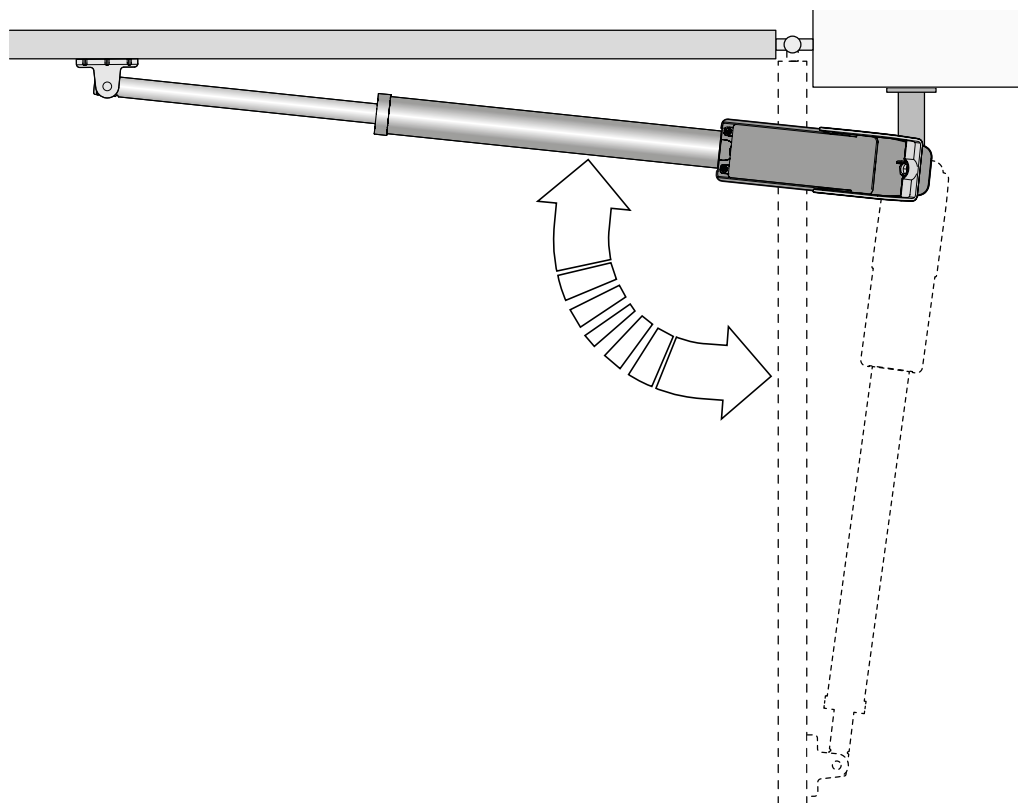
05. Úplně vytáhněte píst.

06. Provizorním způsobem připevněte přední držák k křídlu brány.

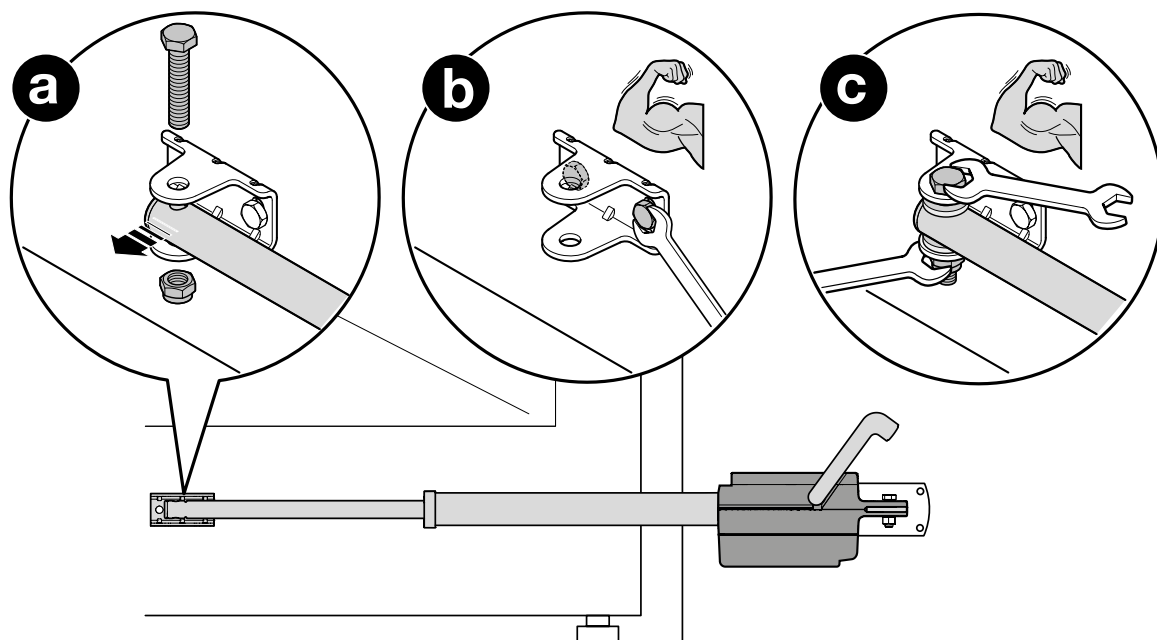
07. Zkontrolujte, jestli je motor ve vodorovné poloze a přimontujte píst k přednímu držáku.



8. Ručním ovládním zkontrolujte, jestli:  
- se v úplně otevřené pozici brána zastavuje o mechanický doraz  
- je pohyb křídla brány plynulý a nikde nedrhne  
Případně proveďte úpravy, aby byl pohyb brány v pořádku.

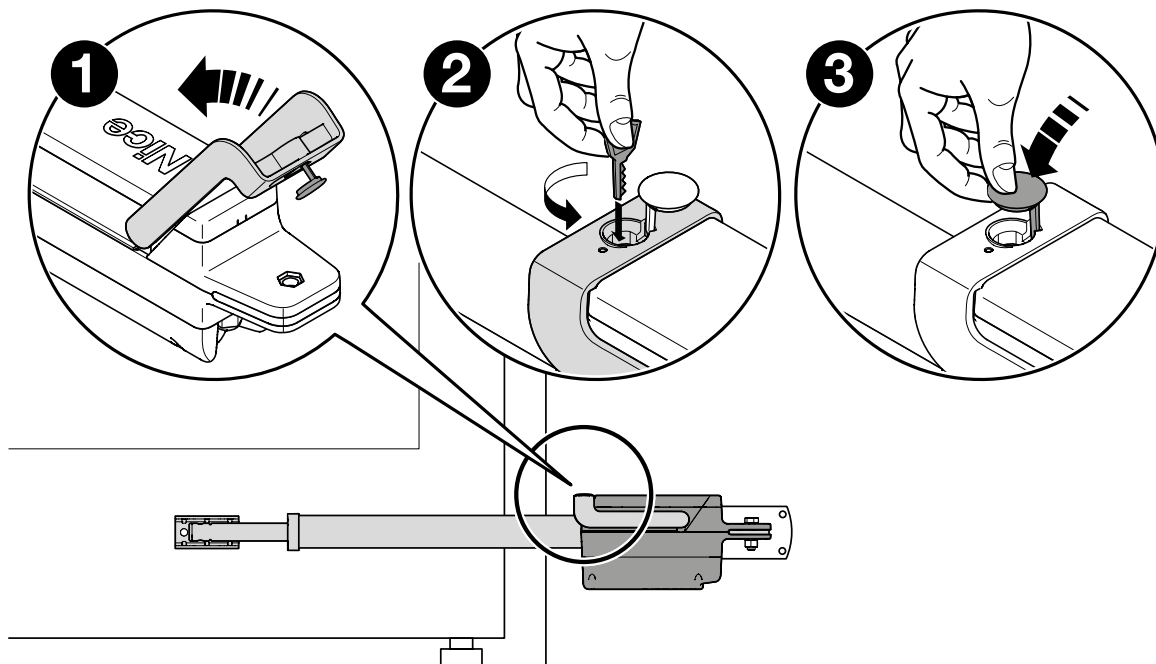


09. a - Odpojte píst od předního držáku  
b - Připevněte přední držák napevno ke křídlu brány  
c - Připevněte napevno píst k přednímu držáku





10. Zablokujte převodový motor



Operace provedte s oběma převodovými pohony.

**3.1 - Ruční odblokování převodového motoru (ruční ovládání)**

01.	Zvedněte gumovou krytku
02.	Zastrčte do zámku dodaný klíč pro odblokování a otočte jím ve směru hodinových ručiček o 90°

Operaci provedte s oběma převodovými pohony.

**3.2 - Ruční zablokování převodového motoru (ruční ovládání)**

01.	Dejte ručně křídlo brány do poloviny jeho dráhy.
02.	Zvedněte gumovou krytku.
03.	Zastrčte do zámku dodaný klíč pro odblokování a otočte jím proti směru hodinových ručiček o 90°

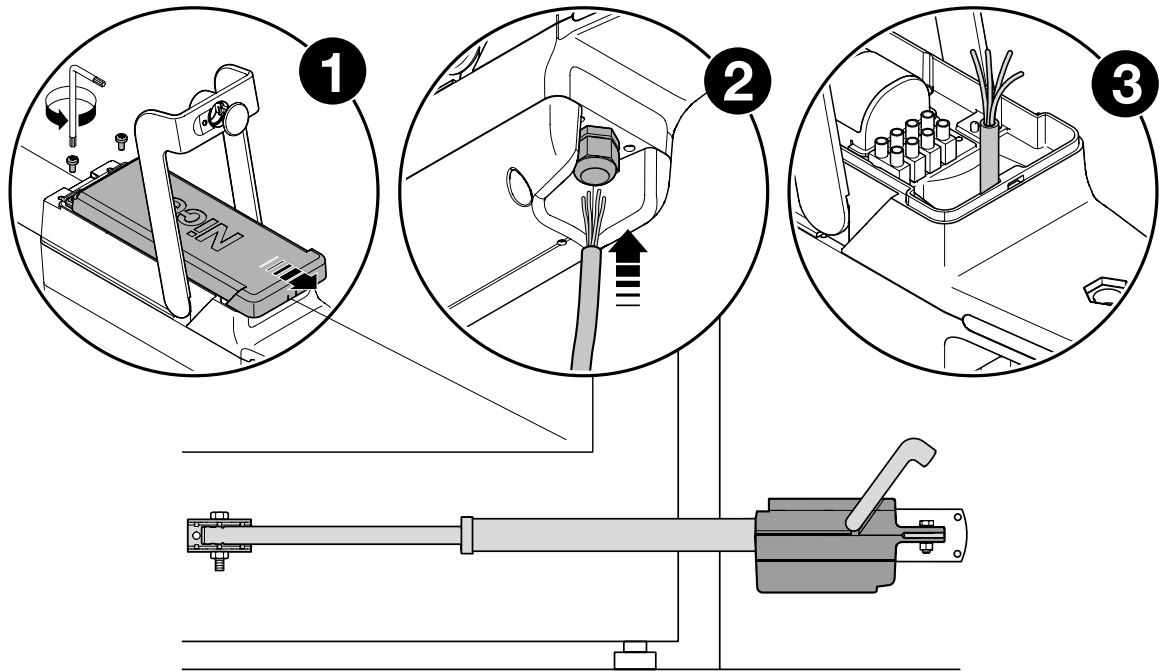
Operaci provedte s oběma převodovými pohony.

**POZOR!**

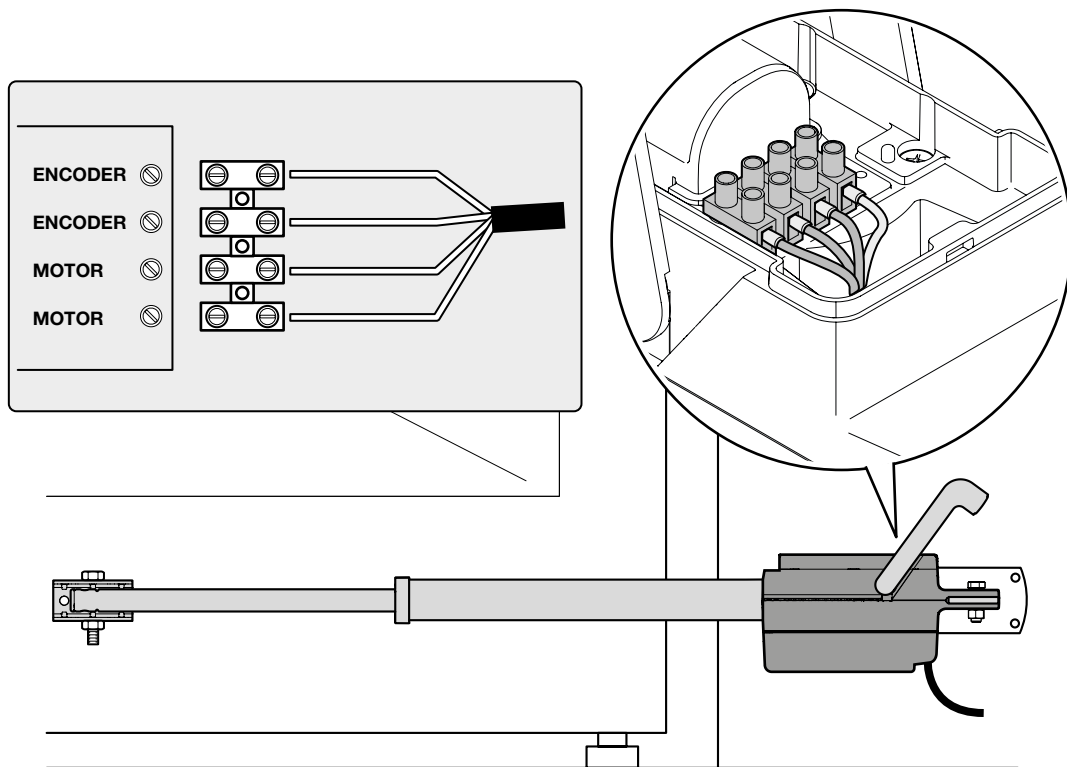
– Chybně provedené zapojení může způsobit těžká poranění osob a značné škody na majetku, proto je nutné respektovat uvedená zapojení.

– **Zapojení provádějte na zařízení, které je odpojené od zdroje elektického napájení.**

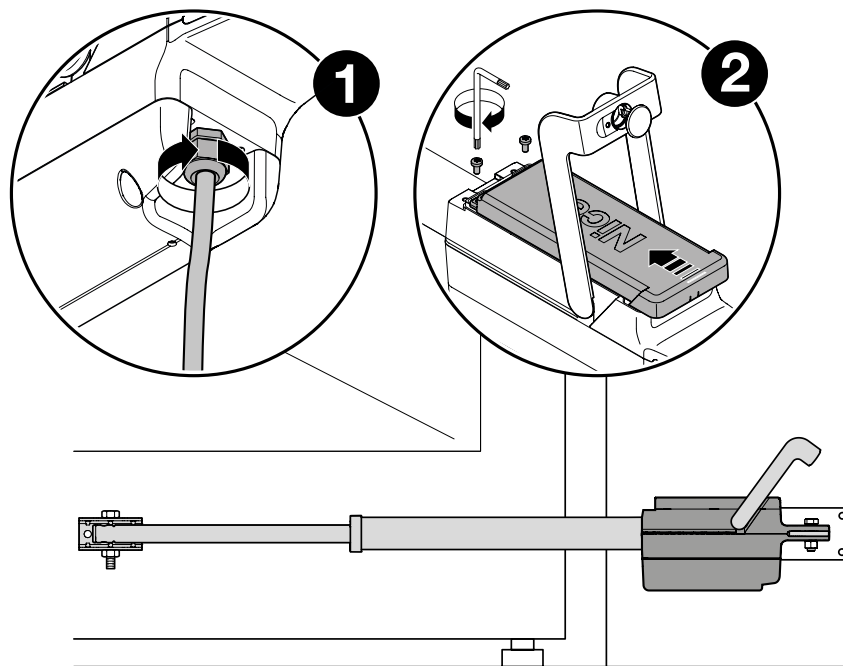
01. Demontujte kryt převodového pohonu (a)  
 02. Povolte průchodku (b) a prostrčte skrze ni kabel (c)



03. Připojte jednotlivé kabely zemnicí kabel k příslušnému očku.



04. Utáhněte průchodku a dejte nazpět kryt.



## 5 KOLAUDACE AUTOMATIZAČNÍ TECHNIKY

Jedná se o nejdůležitější fázi celé realizace automatizační techniky, protože jejím cílem je zaručit maximální bezpečnost. Postup stanovený pro kolaudaci může být používán i při pravidelných kontrolách všech zařízení, z nichž je automatizační technika sestavena. **Kolaudace a uvedení celého zařízení do provozu musí být prováděno zkušeným a kvalifikovaným technikem**, který je povinný provést všechny předepsané zkoušky, a to v návaznosti na existenci možných rizik, dále je povinný zkontrolovat, jestli byly dodrženy požadavky stanovené zákony, normami a předpisy, a obzvláště veškeré požadavky předepsané normou EN12445, která stanovuje zkušební metody, týkající se pro automatizační techniku nainstalovanou na branách.

### 5.1 - Kolaudace

Veškeré příslušenství automatizační techniky musí být zkolaudováno samostatně (bezpečnostní lišty, fotobuňky, bezpečnostní prvky atd.) podle zkušební postupu, uvedeného v jejich návodech.

Kolaudaci proveďte následujícím způsobem:

01.	Zkontrolujte, jestli bylo v plném rozsahu dodrženo vše co je uvedeno v tomto návodu, především v 1. kapitole.
02.	Ručně odblokujte převodový motor.
03.	Zkontrolujte, jestli je možné pohybovat ručně křídlem brány, otevírat a zavírat ji silou, která nepřevyšuje 390 N (přibližně 40 kg)
04.	Ručně zablokujte převodový motor.
05.	Připojte elektrické napájení.
06.	Ovládacími prvky vydávejte různé příkazy několikrát bránu otevřete, zavřete a zastavte, a přitom kontrolujte, jestli reakce il automatizační techniky odpovídají vydaným příkazům.
07.	Zkontrolujte postupně správnou funkčnost všech bezpečnostních prvků, kterými je zařízení vybaveno a současně kontrolujte, jestli reakce brány odpovídají předpokládaným reakcím.
08.	Dejte příkaz k zavření brány a zkontrolujte, velikost nárazové síly křídla proti mechanickému dorazu. Pokud je to nutné zkuste snížit tlak motoru a upravit seřízení.
09.	Pokud jsou nebezpečné situace způsobené pohybem křídla brány zabezpečené prostřednictvím omezení nárazové síly, je nutné provést měření této síly, a to podle postupu stanoveného normou EN 12445.
<b>Poznámka</b> – Převodový pohon není vybavený zařízením pro regulaci kroutícího momentu: ten se nastavuje v řídicí jednotce.	

### 5.2 - Uvedení do provozu

Uvedení automatizační techniky do provozu může být provedeno pouze na základě pozitivních výsledků všech fází kolaudace pohonu (kapitola 5.1) a dalšího příslušenství, kterým je automatizační technika vybavená.

**DŮLEŽITÉ UPOZORNĚNÍ** – Je zakázáno provádět částečné uvedení do provozu anebo zařízení provozovat za „provizorních“ podmínek.

## 6 VOLITELNÉ PŘÍSLUŠENSTVÍ

K tomuto výrobku je možné objednat následující příslušenství:

PŘÍSLUŠENSTVÍ
PLA10
PLA11
PS324

Podrobnosti k těmto výrobkům najdete v jejich návodech.

## 7 ÚDRŽBA AUTOMATIZAČNÍ TECHNIKY

Aby byla trvale zachována požadovaná úroveň bezpečnosti a aby byla zaručena co nejdelší životnost celé automatizační techniky, je nutné pravidelně provádět její údržbu, které musí být vykonána v naprostém souladu s bezpečnostními pokyny, uvedenými v tomto návodu, s platnými technickými normami, zákony a směrnicemi.

Převodové pohony vyžadují pravidelnou údržbu jednou za 6 měsíců.

<b>01.</b>	Odpojte všechny zdroje elektrického napájení.
<b>2.</b>	Zkontrolujte stupeň opotřebení všech materiálů, ze kterých je automatizační technika zkonstruována, a zvláštní pozornost věnujte jevům souvisejícím s erozí terénu a korozí kovové konstrukce; vyměňte všechny komponenty, které by nezaručovaly dostatečnou spolehlivost.
<b>03.</b>	Zkontrolujte, jestli jsou šroubované spoje dostatečně utažené.
<b>4.</b>	Zkontrolujte úroveň opotřebení pohyblivých částí, vyměňte opotřebované komponenty.
<b>5.</b>	Připojte znovu zdroje elektrického napájení a proveďte všechny zkoušky a kontrolní operace, které jsou popsány v kapitole 4.

Údržbu dalšího příslušenství, které je součástí automatizační techniky, provádějte podle jejich návodů.

### ES Prohlášení o shodě (č. 605/TITAN) a prohlášení o zabudování "neúplného strojního zařízení"

**Revize:** 0 - **Jazyk:** CZ - **Název výrobce:** NICE S.p.A. - **Adresa:** Via Pezza Alta N°13, 31046 Rustignè di Oderzo (TV) Italy - **Osoba oprávněná k vystavení technické dokumentace:** NICE S.p.A. - **Druh výrobku:** Elektromechanický převodový pohon - **Model/Typ:** TTN3724HS, TTN3724RHS, TTN6024HS, TTN6024RHS - **Příslušenství:** -

Níže podepsaný Roberto Griffa ve funkci generálního ředitele prohlašuje na vlastní odpovědnost, že výše uvedený výrobek splňuje požadavky stanovené níže uvedenými směrnicemi:

- Směrnice 2014/30/EU (EMC): EN 61000-6-2:2005 - EN 61000-6-3:2007+A1:2011

Kromě toho výrobek odpovídá požadavkům uvedeným v následující evropské směrnici, která se vztahuje na "neúplná strojní zařízení": (Příloha II, část 1, oddíl B)

- Směrnice 2006/42/ES EVROPSKÉHO PARLAMENTU A RADY ze dne 17. května 2006 o strojních zařízeních a o změně směrnice 95/16/ES (přepřpracované znění).

- Prohlašujeme, že příslušná technická dokumentace byla zpracována v souladu s přílohou VII B směrnice 2006/42/ES a že byly respektovány následující základní požadavky: 1.1.1- 1.1.2- 1.1.3- 1.2.1-1.2.6- 1.5.1-1.5.2- 1.5.5- 1.5.6- 1.5.7- 1.5.8- 1.5.10- 1.5.11

- Výrobce se zavazuje, že kompetentním orgánům jednotlivých států předá na základě oprávněného požadavku příslušné informace o "neúplném strojním zařízení", přičemž si vyhrazuje nárok na ošetření vlastních autorských práv.

- Pokud je "neúplné strojní zařízení" uvedeno do provozu v evropské zemi, jejíž úřední jazyk je jiný, než jazyk použitý v tomto prohlášení, je importér povinen přiložit k tomuto prohlášení příslušný překlad.

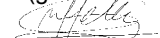
- Upozorňujeme, že "neúplné strojní zařízení" nesmí být uvedeno do provozu do té doby, dokud nebude finální strojní zařízení, jehož bude součástí, prohlášeno jako shodné v souladu s požadavky uvedenými ve směrnici 2006/42/ES42/CE.

Dále výrobek splňuje požadavky následujících norem:

EN 60335-1:2002 + A1:2004 + A11:2004 + A12:2006 + A2:2006 + A13:2008 + A14:2010 + A15:2011  
EN 60335-2-103:2003+A11:2009  
EN 62233:2008

Místo a datum:  
Oderzo, 11.05.2017

Ing. Roberto Griffa  
(generální ředitel)



## 8 LIKVIDACE VÝROBKU

**Tento výrobek je nedílnou součástí automatizační techniky a proto musí být zlikvidovaný společně s ní.**

Stejně tak jako instalace, musí po skončení životnosti výrobku být i jeho demontáž a zlikvidování provedeny kvalifikovaným technikem.

Toto zařízení je vyrobeno z různých typů materiálů: některé z nich je možné recyklovat, jiné musí být zlikvidovány. Informujte se o recyklačních a likvidačních technologiích a přitom postupujte v souladu s místně platnými předpisy, které se vztahují na kategorii tohoto výrobku.

**⚠ POZOR! - Některé součásti výrobku mohou obsahovat látky, které jsou škodlivé nebo přímo nebezpečné pro životní prostředí a jejich volné vyhození by mohlo mít negativní dopad jak na životní prostředí, tak i na lidské zdraví.**



Jak vyplývá z vedle uvedeného symbolu, je zakázáno vyhazovat tento výrobek do kontejnerů určených pro směsný komunální odpad. Při znehodnocení tohoto výrobku postupujte v souladu se zásadami platnými pro "tříděný odpad". Dodržuje místně platná nařízení anebo výrobek odevzdejte prodejci při nákupu nového výrobku stejného typu. .

**⚠ POZOR! - Místně platné předpisy mohou stanovovat vysoké sankce pro případy nepovoleného znehodnocení tohoto výrobku.**

## 9 TECHNICKÉ PARAMETRY VÝROBKU

**⚠** Všechny uvedené technické parametry se vztahují na okolní teplotu 20°C (± 5°C). • Společnost Nice S.p.a. vyhrazuje právo upravovat kdykoli a bez předchozího upozornění jejich technické parametry, přičemž bude zachována jejich funkčnost a určené použití.

MODEL		TTN3724HS	TTN6024HS	TTN3724RHS	TTN6024RHS
Elektrické napětí motoru	[V]	24	24	24	24
Frekvence		===	===	===	===
Max. délka křídla	[m]	3,7	6	3,7	6
Max. hmotnost křídla	[kg]	450			
Stupeň krytí	IP	54			
Provozní teploty	[°C]	-20 ... +55	-20 ... +55	-20 ... +55	-20 ... +55
Rychlost	[cm/s]	3,2	2,7	3,2	2,7
Zdvih	[mm]	510	680	510	680
Nominální proudový odběr	[A]	1,5	1,5	1,5	1,5
Max. proudový odběr	[A]	6	7	6	7
Nominální příkon	[W]	40			
Maximální příkon	[W]	150		170	
Nominální síla	[N]	150	150	150	150
Maximální síla	[N]	1900			
Počet pracovních cyklů	(cykly/h)	nepřetržitý provoz	nepřetržitý provoz	nepřetržitý provoz	nepřetržitý provoz
Řídicí jednotka		MC824H	MC824H	MC824HR	MC824HR
Hmotnost pohonu	[kg]	8	9	8	9
Rozměry	[mm]	910 x 105 x 170 h	1080 x 105 x 170 h	910 x 105 x 170 h	1080 x 105 x 170 h

**⚠** Všem koncovým uživatelům automatizační techniky doporučujeme, aby si dobře uschovali tento návod k používání.

### UPOZORNĚNÍ

- Mějte bránu na dohled a pod dozorem po celou dobu, kdy je v pohybu, přitom se však zdržujte v dostatečné vzdálenosti, dokud se úplně neotevře nebo nezavře a nezůstane stát. Neprojíždějte a neprocházejte branou dokud se úplně neotevře a nezastaví.
- Nedovolte dětem, aby si hrály v blízkosti automatizační techniky anebo s dálkovými ovladači.
- Nenechávejte dálkové ovladače v dosahu dětí, není to hračka.
- Přetaňte okamžitě používat automatizační techniku, jakmile zjistíte, že reaguje neobvyklým způsobem (hlučný chod, trhavé pohyby); nerespektování tohoto zákazu může být velmi nebezpečné.
- Nedotýkejte se žádné části automatizační techniky, dokud je v chodu. **movimento**.
- Nechejte automatizační techniku pravidelně kontrolovat podle harmonogramu údržby.
- Údržba a opravy musí být prováděny pouze kvalifikovaným technikem.
- Vydání příkazu s bezpečnostními prvky mimo provoz:

V případě, že bezpečnostní prvky, kterými je brána vybavena, nefungují nebo jsou mimo provoz, je možné automatizační techniku ovládat:

1. Vydejte příkaz dálkovým ovladačem, který uvede bránu do chodu. Jestliže je všechno v pořádku, brána se otevře anebo zavře běžným způsobem; v opačném případě vydejte do 3 sekund znovu stejný příkaz a držte jej aktivovaný.
2. Asi po 2 sek. se uvede brána do chodu v provozním režimu „v přítomnosti obsluhy“, to znamená, že dokud bude příkaz aktivovaný bude se brána i nadále posouvat; jakmile bude příkaz ukončen, brána se zastaví.

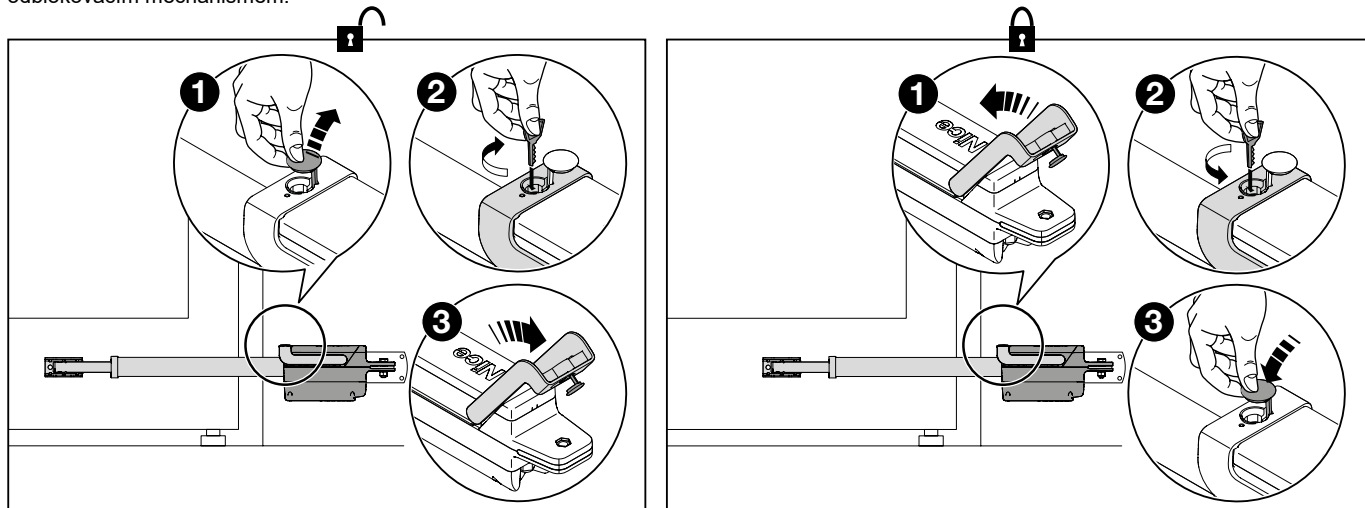
S bezpečnostními prvky mimo provoz je nutné nechat automatizační techniku co nejdříve opravit.

### Odblokování a zablokování převodového motoru (ruční ovládání)

Převodový motor je vybavený mechanickým systémem, který umožňuje i ruční otevírání a zavírání brány.

Ruční odblokování a ovládání brány je nutné v případě výpadku dodávky elektrické energie nebo při závadě na automatizační technice.

V případě poruchy převodového pohonu můžete odblokovat převodový mechanismus motoru a zkusit, jestli není závada způsobená odblokovacím mechanismem.



### Základní údržba zařízení, kterou provádí koncový uživatel:

V následujících bodech jsou uvedeny činnosti, které by měl koncový uživatel pravidelně provádět:

- Povrchové čištění jednotlivých zařízení: při čištění používejte pouze měkký hadřík mírně navlhčený ve vodě (ne mokrá). Nepoužívejte roztoky obsahující alkohol, benzen, rozpouštědla nebo jiné hořlavé látky; použití takových látek by mohlo poškodit zařízení a způsobit požár nebo zkrat.
- Odstraňování listů nebo kamínků, které by mohly omezovat chod automatizační techniky. Vždy před takovou činností odpojte elektrické napájení, aby nedošlo k nechtěnému uvedení automatizační techniky do chodu. Pokud je automatizační technika vybavená záložní baterií, je nutné ji odpojit.



**Nice S.p.A.**  
Via Pezza Alta, 13  
31046 Oderzo TV Italy  
info@niceforyou.com

[www.niceforyou.com](http://www.niceforyou.com)